

# Small Business Security Pack Starter Kit

## User Guide

User Guide Version 3.0

© All rights reserved



 Verbatim®

# Contents

---

English	3
Français	12
Deutsch	21
Italiano	30
Español	39

# 1. Introduction to Verbatim Secure Data USB Drive

---

Verbatim Secure Data USB Drive will enhance the functionality of your portable storage device and help you keep your personal data safe and portable when on the road.

With Verbatim Secure Data USB Drive and your portable storage device you can simply copy data on your Verbatim Secure Data USB Drive and it will be automatically encrypted using hardware-based AES 256bit encryption. All data saved on your Verbatim Secure Flash Drive will be protected by the highest standards.

*Attention! While using Verbatim Secure Data USB Drive, you should never disconnect your device without closing Verbatim Secure Data USB Drive first properly by clicking the taskbar icon of Verbatim Secure Data USB Drive and selecting "Unmount Verbatim Secure Data USB Drive". After that use the "Safely Remove Hardware" option from Windows (see description below).*

*Warning! If you fail to enter the correct password for 20 (twenty) times in a row, all data saved on the device will be permanently deleted. This is a security measure in case of theft or loss of the device.*

## 2. System Requirements

---

- Operating Systems:
  - Windows 7
  - Windows Vista
  - Windows XP (Service Pack 2 is recommended)
  - Windows 2000
- Available USB port
- Verbatim Secure Data USB Drive

## 3. Installation

---

Verbatim Secure Data USB Drive is pre-installed on your Verbatim Secure Flash Drive. No installation process is needed on your PC.

When connecting your Verbatim Secure USB Drive, the Verbatim Secure Data USB Drive software will start itself automatically.

Endpoint Protector Basic (also known as EPP Basic) is on the CD-ROM partition of the Verbatim Secure USB Drive and can be installed automatically on your PC after configuring your Verbatim Secure Data USB Drive.

It can also be installed manually by double clicking EPPBasic.exe file from your CD-ROM partition of the Verbatim Secure USB Drive.

## 4. Getting Started

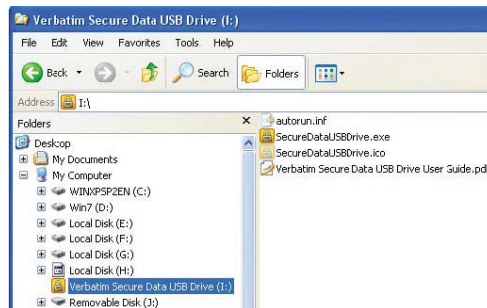
---

### 4.1 Starting Verbatim Secure Data USB Drive

---

The Verbatim Secure Data USB Drive software will start automatically when you connect the Verbatim Secure USB Drive to your PC.

In case the application does not start automatically (usually the case if autorun was disabled in Windows), open My Computer (Windows Explorer), open the CD-ROM partition drive letter e.g. D: (or F: depending on your computer) of the Verbatim Secure USB Drive and double-click on the SecureDataUSBDrive.exe file to start the application.

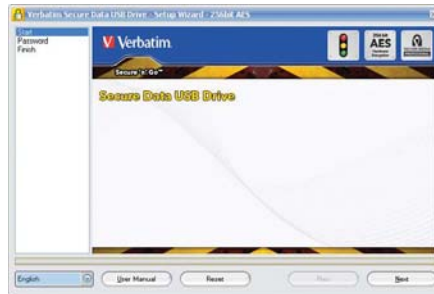


The SecureDataUSBDrive.exe file will always remain in the CD-ROM partition in order to use the application when you switch between different computers.

## 4.2 Setup Wizard

---

When you start the application for the first time you will be greeted by the Setup Wizard.



With the help of the Setup Wizard you can set up a password that will secure your data. Just follow the simple instructions and you'll be encrypting your data in minutes.

## 4.3 Setting up a Password

---

Here you can set up a password for your device.



After you decide what your password will be, confirm it by typing it again in the "Confirm Password" window.

After you have introduced your password, press <Apply>, then click the <Next> button to continue.



Once the security parameters have been saved, you have finished the setup process for the Verbatim Secure Data USB Drive application.



## 5. Endpoint Protector Basic Benefits

---

Endpoint Protector Basic is security software that protects your PC against unwanted portable device use. Endpoint Protector Basic (EPP Basic) will monitor and control the use of portable devices that could be used to steal and copy your data without authorization from your PC. After installing EPP Basic you can give rights to a specific USB Flash Drive, like your Verbatim Secure Data USB Drive but other Flash Drives are not allowed to copy data only after you would authorize them.

## 6. Installing Endpoint Protector Basic (EPP Basic)

---

After completing the Setup Wizard for the Verbatim Secure Data USB Drive, you will be able to install the Endpoint Protector Basic application on your PC.

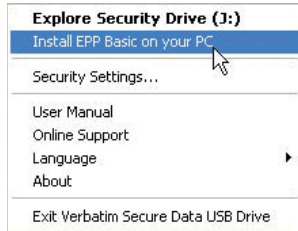


By clicking on the “Install EPP Basic” button you will be guided to the setup wizard of the EPP Basic application.

For additional instructions about installing and using Endpoint Protector Basic (EPP Basic), please refer to the “Endpoint Protector Basic User Guide.pdf” from the CD-ROM partition of your Verbatim Secure Data USB Drive.

You can also choose to install it later, by clicking on “Remind me later”.

In order to install it afterwards, you can right-click on the taskbar icon of the Verbatim Secure Data USB Drive and select “Install EPP Basic on your PC”.



If you choose that you do not need the Endpoint Protector Basic software on your PC, you can select the option “Finish”, and you will be able to use your Verbatim Secure Data USB Drive normally.

In order to start using the Verbatim Secure Data USB Drive application, you have to click any of the buttons “Finish”, “Remind me later” or “Install EPP Basic”.

## 7. Working with Verbatim Secure Data USB Drive

---

For security reasons, you will be asked to enter your password in order to access the main application window.




To continue, first enter your password and press <Login>.

Attention! If you fail to enter the correct password for 20 (twenty) times in a row, all data saved on the device will be permanently deleted. This is a security measure in case of theft or loss of the device.

## 7.1 Resetting your device / Reset to factory default

---

In case you have forgotten your password, you can use the <Reset to factory default> function, by clicking on the corresponding button situated in the lower-right side of the Login screen

A rectangular button with rounded corners and a light gray background. The text "Reset to factory default" is centered on the button in a dark gray font.

This will reset the device to factory settings. It will securely overwrite all encryption data and your password on the Verbatim Secure Data USB Drive.

Applying the Reset to factory default feature will securely destroy all data on the device.

## 7.2 Security Settings

---

The security settings can be modified from within Verbatim Secure Data USB Drive. You can access the security settings menu by selecting "Security Settings..." from the system tray area.



## 7.3 Encrypting files and folders

---

Keeping your files safe and protected has never been easier. Simply copy the files you wish to protect on your Verbatim Secure Data USB Drive with Windows Explorer or any other file explorer and they will be encrypted automatically.

Please note that the encryption takes place seamlessly on a lower level by the device hardware, not from within the Verbatim Secure Data USB Drive software. Files that are stored on the devices memory are encrypted with 256bit AES encryption. This means that you will be able to work with the files already copied on your drive, without having to manually decrypt them.

Also, the files are saved on the private partition of your device and they are only accessible when the Verbatim Secure Data USB Drive is running and you provided the correct password.

The AES encryption used by Verbatim Secure Data USB Drive is hardware-based 256 bit strong encryption and can withstand latest methods of high-tech hacking. Even if by some means, the memory of the device is read, the data on it is still not compromised.

When you exit the application, Verbatim Secure Data USB Drive will revert back to the public partition.

## 7.4 Exiting Verbatim Secure Data USB Drive

---

To exit Verbatim Secure Data USB Drive, right-click on the system tray icon of Verbatim Secure Data USB Drive and select "Exit Verbatim Secure Data USB Drive" from the menu.

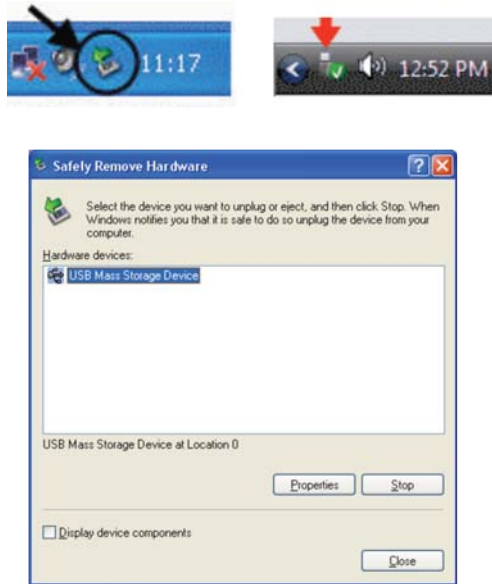


## 8. Safely Remove Hardware

---

Before you unplug your Verbatim Secure Data USB Drive from the USB port of your computer, you have to use the "Safely Remove Hardware" option from the system tray, otherwise you risk corrupting the data on your USB Drive. This is especially important when using the device on a Windows 2000 PC.

To Safely Remove Hardware, double-click on the system tray icon, then select the USB Drive you want to remove from the list and click on the “Stop” button.



A message will appear indicating that the portable storage device can now be securely removed. If a message saying “The ‘...’ device cannot be stopped right now” appears, you have to close your Windows Explorer or any other application that is still accessing the data on the Verbatim Secure Data USB Drive and repeat the Safely Remove Hardware process.

## 9. Support

---

In case additional help, such as the FAQs or e-mail support is required, click on the “Online Help” link in the application window and you will be automatically directed to our support website.

© All rights reserved. Windows is a registered trademark of Microsoft Corporation. All other names and trademarks are property of their respective owners.

# 1. Présentation de Verbatim Secure Data USB Drive

---

Verbatim Secure Data USB Drive étend les fonctionnalités de votre périphérique de stockage portable et garantit la sécurité et la mobilité de vos données personnelles lors de vos déplacements.

Grâce à Verbatim Secure Data USB Drive et à votre périphérique de stockage portable, il vous suffit de copier vos données dans Verbatim Secure Data USB Drive pour leur appliquer automatiquement un cryptage AES 256 bits matériel. Toutes les données sauvegardées sur votre clé USB Verbatim Secure bénéficient de la meilleure protection.

*Attention! Lors de toute utilisation, vous ne devez jamais déconnecter votre périphérique sans avoir fermé correctement Verbatim Secure Data USB Drive au préalable. Pour ce faire, cliquez sur l'icône de Verbatim Secure Data USB Drive dans la barre des tâches et sélectionnez l'option « Démonter Verbatim Secure Data USB Drive ». Cliquez ensuite sur l'option « Retirer le périphérique en toute sécurité » de Windows (voir description plus bas).*

*Avertissement! Si vous entrez un mot de passe erroné 20 (vingt) fois d'affilée, toutes les données sauvegardées sur le périphérique sont définitivement effacées. Il s'agit d'une mesure de sécurité en cas de vol ou de perte du périphérique.*

## 2. Configuration requise

---

- Systèmes d'exploitation :
  - Windows 7
  - Windows Vista
  - Windows XP (Service Pack 2 recommandé)
  - Windows 2000
- Port USB disponible
- Verbatim Secure Data USB Drive

### 3. Installation

---

Verbatim Secure Data USB Drive est pré-installé sur votre clé USB Verbatim Secure. Vous ne devez réaliser aucune installation sur votre ordinateur.

Lorsque vous connectez votre clé USB Verbatim Secure, le logiciel Verbatim Secure Data USB Drive démarre automatiquement.

Endpoint Protector Basic (également appelé EPP Basic) figure dans la partition de CD-ROM de Verbatim Secure USB Drive ; vous avez la possibilité de l'installer automatiquement sur votre ordinateur après avoir configuré Verbatim Secure Data USB Drive.

Vous pouvez également l'installer manuellement ; pour ce faire, double-cliquez sur le fichier EPPBasic.exe dans la partition de CD-ROM de Verbatim Secure USB Drive.

### 4. Démarrage

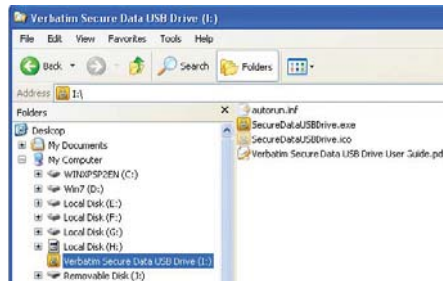
---

#### 4.1 Démarrage de Verbatim Secure Data USB Drive

---

Le logiciel Verbatim Secure Data USB Drive démarre automatiquement lorsque vous connectez la clé USB Verbatim Secure à votre ordinateur.

Si ce n'est pas le cas (généralement parce que la fonction d'exécution automatique est désactivée dans Windows), ouvrez le dossier Poste de travail (explorateur Windows). Développez ensuite le disque (par exemple, D: ou F: selon votre ordinateur) correspondant à la partition de CD-ROM de Verbatim Secure USB Drive. Enfin, double-cliquez sur le fichier SecureDataUSBDrive.exe pour lancer l'application.

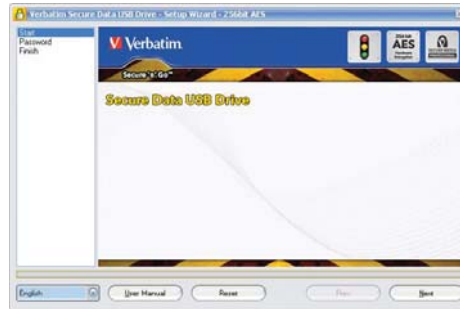


Le fichier SecureDataUSBDrive.exe reste dans la partition de CD-ROM afin d'utiliser l'application lorsque vous changez d'ordinateur.

## 4.2 Assistant de configuration

---

La première fois que vous lancez l'application, vous être accueilli par l'assistant de configuration.



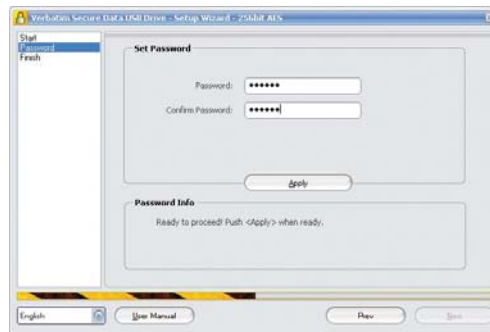
Avec son aide, vous pouvez définir un mot de passe pour sécuriser vos données.

Il vous suffit de suivre ses instructions simples pour crypter vos données en quelques minutes.

## 4.3 Définition d'un mot de passe

---

Vous pouvez définir ici un mot de passe pour votre périphérique.



Une fois que vous avez choisi votre mot de passe, entrez-le une nouvelle fois dans le champ « Confirmer le mot de passe » pour le valider.

Après avoir renseigné les deux champs, cliquez sur « Appliquer », puis sur le bouton « Suivant » pour continuer.



Une fois les paramètres de sécurité enregistrés, la procédure de configuration de l'application Verbatim Secure Data USB Drive est terminée.



## 5. Avantages d'Endpoint Protector Basic

Endpoint Protector Basic est un logiciel de sécurité qui protège votre ordinateur contre toute utilisation indésirable de périphérique portable. EPP Basic surveille et contrôle l'utilisation des périphériques portables qui serviraient à copier ou voler vos données sans l'autorisation de votre ordinateur. Après avoir installé EPP Basic, vous pouvez attribuer des droits d'accès à une clé USB en particulier, comme la clé USB Verbatim Secure. De cette manière, les autres clés USB ne peuvent copier des données que si vous les y autorisez.

## 6. Installation d'Endpoint Protector Basic (EPP Basic)

Après avoir terminé les étapes de l'assistant de configuration de Verbatim Secure Data USB Drive, vous avez la possibilité d'installer l'application Endpoint Protector Basic sur votre ordinateur.



Cliquez sur le bouton « Installer EPP Basic » pour lancer l'assistant de configuration d'EPP Basic.

Pour obtenir des instructions supplémentaires quant à l'installation et à l'utilisation d'Endpoint Protector Basic (EPP Basic), reportez-vous au fichier Endpoint Protector Basic User Guide.pdf, disponible dans la partition de CD-ROM de Verbatim Secure Data USB Drive.

Vous pouvez également l'installer plus tard, en cliquant sur « Me le rappeler plus tard ».

Pour procéder à une installation ultérieure, cliquez avec le bouton droit de la souris sur l'icône de

Verbatim Secure Data USB Drive dans la barre des tâches et sélectionnez l'option « Installer EPP Basic sur votre ordinateur ».



Si vous n'avez pas l'utilité du logiciel Endpoint Protector Basic sur votre ordinateur, sélectionnez l'option « Terminer » ; vous pourrez alors utiliser Verbatim Secure Data USB Drive normalement.

Pour pouvoir utiliser l'application Verbatim Secure Data USB Drive, vous devez cliquer sur l'un des boutons « Terminer », « Me le rappeler plus tard » ou « Installer EPP Basic ».

## 7. Utilisation de Verbatim Secure Data USB Drive

---

Pour des raisons de sécurité, vous êtes invité à entrer votre mot de passe afin d'accéder à la fenêtre principale de l'application.

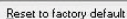


Pour continuer, entrez votre mot de passe et cliquez sur « Connexion ».

Attention ! Si vous entrez un mot de passe erroné 20 (vingt) fois d'affilée, toutes les données sauvegardées sur le périphérique sont définitivement effacées. Il s'agit d'une mesure de sécurité en cas de vol ou de perte du périphérique.

## 7.1 Réinitialisation du périphérique / Restauration de la configuration d'usine

Si vous oubliez votre mot de passe, vous pouvez utiliser la fonction « Restaurer la configuration d'usine ». Pour ce faire, cliquez sur ce bouton, en bas à droite de la fenêtre « Connexion ».

A small, rounded rectangular button with the text "Reset to factory default" centered inside.

Cela permet de restaurer la configuration d'usine. Toutes les données de cryptage et votre mot de passe pour Verbatim Secure Data USB Drive sont remplacés par un processus sécurisé.

La fonction « Restaurer la configuration d'usine » détruit en toute sécurité l'intégralité des données figurant sur le périphérique.

## 7.2 Paramètres de sécurité

Vous pouvez modifier les paramètres de sécurité dans Verbatim Secure Data USB Drive. Pour accéder au menu correspondant, sélectionnez « Paramètres de sécurité... » dans la barre d'état.



## 7.3 Cryptage de fichiers et de dossiers

---

Il n'a jamais été aussi simple de garantir la sécurité et la protection de vos fichiers. Il vous suffit de copier les fichiers à protéger sur la clé USB Verbatim Secure dans l'explorateur Windows (ou tout autre explorateur de fichiers) pour les crypter automatiquement.

Notez que le cryptage s'effectue en toute transparence à un niveau inférieur du périphérique matériel, et non dans le logiciel Verbatim Secure Data USB Drive. Les fichiers stockés dans la mémoire du périphérique font l'objet d'un cryptage AES 256 bits. Vous pouvez ainsi utiliser les fichiers déjà copiés sur la clé USB, sans devoir les décrypter manuellement.

En outre, les fichiers sont sauvegardés sur une partition privée du périphérique et accessibles uniquement si Verbatim Secure Data USB Drive est en cours d'exécution et à condition que vous entriez le mot de passe correct.

Le cryptage AES utilisé par Verbatim Secure Data USB Drive est un cryptage matériel fort de 256 bits ; il résiste aux méthodes de piratage high-tech les plus récentes. Dans l'éventualité où la mémoire du périphérique serait lue, les données qu'il contient ne seraient pas compromises.

Lorsque vous quittez l'application, Verbatim Secure Data USB Drive repasse à la partition publique.

## 7.4 Fermeture de Verbatim Secure Data USB Drive

---

Pour quitter Verbatim Secure Data USB Drive, cliquez avec le bouton droit de la souris sur l'icône Verbatim Secure Data USB Drive dans la barre d'état et sélectionnez « Quitter Verbatim Secure Data USB Drive » dans le menu contextuel.

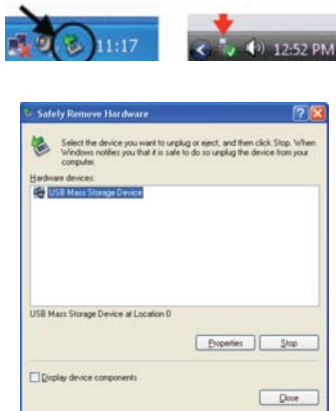


## 8. Retrait du matériel en toute sécurité

---

Lorsque vous déconnectez la clé USB Verbatim Secure Data USB du port USB de votre ordinateur, utilisez l'option « Retirer le périphérique en toute sécurité » dans la barre d'état. Autrement, vous risquez d'endommager les données stockées sur votre clé USB. Ceci est particulièrement important si vous utilisez le périphérique avec un ordinateur sous Windows 2000.

Pour retirer le périphérique en toute sécurité, double-cliquez sur l'icône dans la barre d'état, sélectionnez la clé USB à supprimer de la liste et cliquez sur le bouton « Arrêter ».



Un message apparaît, indiquant que le périphérique de stockage portable peut désormais être retiré en toute sécurité. Si le message « Impossible d'arrêter le périphérique '...' actuellement » s'affiche, fermez l'explorateur Windows ou toute autre application qui accède encore aux données de la clé USB Verbatim Secure et répétez la procédure de retrait sécurisé.

## 9. Assistance

---

Pour obtenir davantage d'aide, sous forme de FAQ ou d'assistance par courrier électronique, cliquez sur le lien « Aide en ligne » dans la fenêtre de l'application. Vous serez automatiquement dirigé vers notre site Web d'assistance.

© Tous droits réservés. Windows est une marque déposée de Microsoft Corporation. Tous les autres noms et toutes les autres marques commerciales appartiennent à leurs propriétaires respectifs.

# 1. Einführung in Verbatim Secure Data USB Drive

---

Verbatim Secure Data USB Drive erweitert die Funktionalität Ihres tragbaren Speichergeräts und hilft Ihnen, die Sicherheit und Portabilität Ihrer persönlichen Daten zu gewährleisten, wenn Sie unterwegs sind.

Mit Verbatim Secure Data USB Drive und Ihrem tragbaren Speichergerät können Sie einfach Daten auf Ihr Verbatim Secure Data USB Drive kopieren, woraufhin die Daten automatisch mittels hardwarebasierter 256-Bit-AES-Verschlüsselung kodiert werden. Alle auf Ihrem Verbatim Secure Flash Drive gespeicherten Daten sind nach den höchsten Standards geschützt.

*Achtung! Wenn Sie Verbatim Secure Data USB Drive verwenden, dürfen Sie das Gerät erst vom Computer trennen, wenn Verbatim Secure Data USB Drive vorher ordnungsgemäß geschlossen wurde. Klicken Sie dazu in der Taskleiste auf das Symbol von Verbatim Secure Data USB Drive, und wählen Sie die Option „Verbatim Secure Data USB Drive entfernen“. Verwenden Sie anschließend die Windows-Option „Hardware sicher entfernen“ (siehe Beschreibung unten).*

*Warnung! Wenn Sie das Kennwort 20 (zwanzig) Mal in Folge falsch eingeben, werden alle auf dem Gerät gespeicherten Daten dauerhaft gelöscht. Dies ist eine Sicherheitsmaßnahme für den Fall, dass das Gerät gestohlen wird oder verloren geht.*

## 2. Systemvoraussetzungen

---

- Betriebssysteme
  - Windows 7
  - Windows Vista
  - Windows XP (Service Pack 2 empfohlen)
  - Windows 2000
- Freier USB-Anschluss
- Verbatim Secure Data USB Drive

## 3. Installation

---

Verbatim Secure Data USB Drive ist auf Ihrem Verbatim Secure Flash Drive vorinstalliert. Es ist keine Installation auf Ihrem Computer erforderlich.

Wenn Sie das Verbatim Secure USB Drive mit dem Computer verbinden, wird die Anwendung „Verbatim Secure Data USB Drive“ automatisch gestartet.

Endpoint Protector Basic (EPP Basic) befindet sich auf der CD-ROM-Partition des Verbatim Secure USB Drives und kann nach dessen Konfiguration automatisch auf dem PC installiert werden.

Eine manuelle Installation ist auch durch Doppelklick auf die Datei „EPPBasic.exe“ auf der CD-ROM-Partition des Verbatim Secure USB Drives möglich.

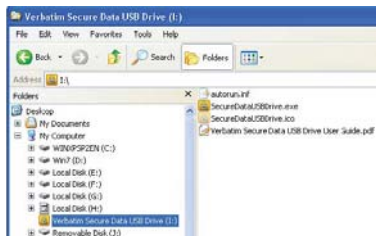
## 4. Erste Schritte

---

### 4.1 Verbatim Secure Data USB Drive starten

---

Die Anwendung „Verbatim Secure Data USB Drive“ startet automatisch, sobald das Verbatim Secure USB Drive mit einem PC verbunden wird.



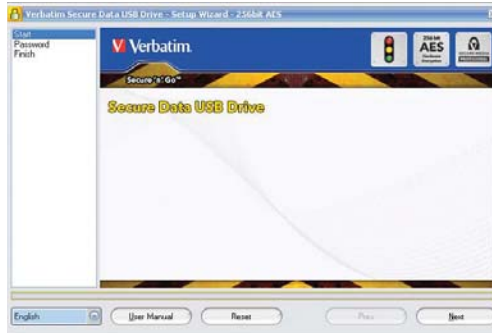
Falls die Anwendung nicht automatisch gestartet wird (meist weil die Autostart-Funktion von Windows deaktiviert wurde), öffnen Sie den „Arbeitsplatz“ (Windows Explorer). Öffnen Sie dann die CD-ROM-Partition des Verbatim Secure USB Drives, z. B. D: oder F: (je nach Zuordnung der Laufwerksbuchstaben auf Ihrem Computer), und doppelklicken Sie auf die Datei „SecureDataUSBDrive.exe“, um die Anwendung zu starten.

Die Datei „SecureDataUSBDrive.exe“ bleibt auf der CD-ROM-Partition erhalten, damit Sie die Anwendung weiterhin nutzen können, wenn Sie zwischen verschiedenen Computern wechseln.

## 4.2 Setup-Assistent

---

Wenn Sie die Anwendung zum ersten Mal starten, zeigt der Setup-Assistent eine Begrüßung an.



Der Setup-Assistent ermöglicht Ihnen das Festlegen eines Kennworts, mit dem Ihre Daten geschützt werden.

Folgen Sie den einfachen Anweisungen, und Ihre Daten sind innerhalb kürzester Zeit verschlüsselt.

## 4.3 Kennwort einrichten

---

Hier können Sie ein Kennwort für Ihr Gerät festlegen.



Nachdem Sie ein Kennwort ausgewählt haben, müssen Sie das Kennwort bestätigen, indem Sie es im Feld „Kennwort bestätigen“ erneut eingeben.

Klicken Sie nach Eingabe des Kennworts auf „Übernehmen“, und klicken Sie dann auf die Schaltfläche „Weiter“.



Sobald die Sicherheitseinstellungen gespeichert wurden, ist die Einrichtung von Verbatim Secure Data USB Drive abgeschlossen.



## 5. Vorteile von Endpoint Protector Basic

---

Endpoint Protector Basic ist eine Sicherheitssoftware, die Ihren PC vor unerwünschten portablen Geräten schützt. Endpoint Protector Basic (EPP Basic) überwacht und kontrolliert die Verwendung von portablen Geräten, die benutzt werden könnten, um auf dem PC gespeicherte Daten zu entwenden oder ohne Ihre Erlaubnis zu kopieren. Nach der Installation von EPP Basic können Sie bestimmten USB-Flash-Laufwerken, wie dem Verbatim Secure Data USB Drive, Rechte zuweisen, während andere Flash-Laufwerke keinen Zugriff auf Ihre Daten erhalten, solange sie nicht entsprechend freigeschaltet wurden.

## 6. Endpoint Protector Basic (EPP Basic) installieren

---

Nach der Ausführung des Setup-Assistenten für Verbatim Secure Data USB Drive haben Sie die Möglichkeit, Endpoint Protector Basic auf dem PC zu installieren.



Wenn Sie auf die Schaltfläche „EPP Basic installieren“ klicken, führt Sie der Setup-Assistent durch die Installation von EPP Basic.

Weitere Hinweise zur Installation und Verwendung von Endpoint Protector Basic (EPP Basic) finden Sie in der Datei „Endpoint Protector Basic Benutzerhandbuch.pdf“ auf der CD-ROM-Partition des Verbatim Secure Data USB Drives.

Falls Sie die Anwendung zu einem späteren Zeitpunkt installieren möchten, klicken Sie auf „Später erinnern“.

Um später zu installieren, klicken Sie mit der rechten Maustaste auf das Verbatim Secure Data USB Drive-Symbol in der Taskleiste, und wählen Sie „EPP Basic auf dem PC installieren“ aus.



Sollten Sie sich gegen die Installation von Endpoint Protector Basic entscheiden, wählen Sie die Option „Fertig stellen“ aus. Anschließend können Sie Verbatim Secure Data USB Drive normal verwenden.

Um die Anwendung „Verbatim Secure Data USB Drive“ verwenden zu können, müssen Sie auf eine der Schaltflächen „Fertig stellen“, „Später erinnern“ und „EPP Basic installieren“ klicken.

## 7. Verbatim Secure Data USB Drive verwenden

---

Aus Sicherheitsgründen werden Sie zur Eingabe Ihres Kennworts aufgefordert, bevor das Hauptfenster der Anwendung geöffnet wird.




Geben Sie Ihr Kennwort ein, und klicken Sie auf „Anmelden“, um fortzufahren.

Achtung! Wenn Sie das Kennwort 20 (zwanzig) Mal in Folge falsch eingeben, werden alle auf dem Gerät gespeicherten Daten dauerhaft gelöscht. Dies ist eine Sicherheitsmaßnahme für den Fall, dass das Gerät gestohlen wird oder verloren geht.

## 7.1 Das Gerät zurücksetzen/Auf Werkseinstellungen zurücksetzen

---

Wenn Sie Ihr Kennwort vergessen haben, können Sie die Funktion „Auf Werkseinstellungen zurücksetzen“ verwenden. Klicken Sie dazu rechts unten im Anmeldefenster auf die entsprechende Schaltfläche.



Reset to factory default

Dadurch wird das Gerät auf die Werkseinstellungen zurückgesetzt. Beim Zurücksetzen werden alle verschlüsselten Daten und das Kennwort auf dem Verbatim Secure Data USB Drive sicher überschrieben.

Die Verwendung der Funktion „Auf Werkseinstellungen zurücksetzen“ bewirkt, dass sämtliche Daten auf dem Gerät sicher gelöscht werden.

## 7.2 Sicherheitseinstellungen

---

Die Sicherheitseinstellungen können mithilfe der Anwendung „Verbatim Secure Data USB Drive“ geändert werden. Öffnen Sie dazu das Menü „Sicherheitseinstellungen“, indem Sie im Infobereich „Sicherheitseinstellungen ...“ auswählen.



The screenshot shows a dialog box titled "Verbatim Secure Data USB Drive - 256bit AES". The main content area is titled "Password Settings" and contains a "Change Password" section with three input fields: "Old Password:", "New Password:", and "Confirm New Password:". Below these fields is a "Done" button. At the bottom of the dialog is an "OK" button. A "Password Info" section at the bottom contains the text "Please enter your old password."

## 7.3 Dateien und Ordner verschlüsseln

---

Es war noch nie einfacher, die Sicherheit und Vertraulichkeit Ihrer Dateien zu gewährleisten. Sie müssen lediglich die Dateien, die Sie schützen möchten, mit Windows Explorer oder einem anderen Dateimanager auf Ihr Verbatim Secure Data USB Drive kopieren, und schon werden diese automatisch verschlüsselt.

Beachten Sie, dass die Verschlüsselung nicht softwareseitig durch Verbatim Secure Data USB Drive erfolgt, sondern transparent auf einer niedrigeren Ebene durch die Hardware des Geräts durchgeführt wird. Die auf dem Gerät gespeicherten Dateien werden mittels 256-Bit-AES-Verschlüsselung verschlüsselt. Dies bedeutet, dass Sie mit den bereits auf das Laufwerk kopierten Dateien arbeiten können, ohne diese manuell entschlüsseln zu müssen.

Die Dateien werden auf der privaten Partition des Geräts gespeichert und sind nur dann verfügbar, wenn Verbatim Secure Data USB Drive ausgeführt wird und Sie das richtige Kennwort eingegeben haben.

Die von Verbatim Secure Data USB Drive verwendete AES-Verschlüsselung ist eine hardwarebasierte 256-Bit-Verschlüsselung, die auch den neuesten Methoden von High-Tech-Hackern widersteht. Selbst wenn es gelingen sollte, den Speicher des Geräts auf irgendeine Weise auszulesen, sind die darin enthaltenen Daten noch nicht kompromittiert.

Wenn Sie die Anwendung beenden, kehrt Verbatim Secure Data USB Drive zur öffentlichen Partition zurück.

## 7.4 Verbatim Secure Data USB Drive beenden

---

Um Verbatim Secure Data USB Drive zu beenden, klicken Sie mit der rechten Maustaste auf das Symbol von Verbatim Secure Data USB Drive im Infobereich. Wählen Sie dann den Menüeintrag „Verbatim Secure Data USB Drive beenden“ aus.



## 8. Hardware sicher entfernen

---

Bevor Sie Ihr Verbatim Secure Data USB Drive vom USB-Anschluss des Computers trennen, müssen Sie die Option „Hardware sicher entfernen“ im Infobereich verwenden. Andernfalls riskieren Sie eine Beschädigung der auf dem USB-Laufwerk gespeicherten Daten. Dies gilt insbesondere dann, wenn Sie das Gerät auf einem Computer verwenden, auf dem Windows 2000 ausgeführt wird.

Um die Hardware sicher zu entfernen, doppelklicken Sie auf das Symbol im Infobereich. Wählen Sie dann in der Liste das USB-Laufwerk aus, das Sie entfernen möchten, und klicken Sie auf die Schaltfläche „Beenden“.



Daraufhin wird Ihnen in einer Meldung mitgeteilt, dass das Wechselspeichergerät nun sicher entfernt werden kann. Wenn die Meldung „Das Gerät ‚...‘ kann zurzeit nicht beendet werden“ angezeigt wird, müssen Sie Windows Explorer bzw. alle Anwendungen schließen, die noch auf Daten zugreifen, die auf dem Verbatim Secure Data USB Drive gespeichert sind. Wiederholen Sie anschließend den Vorgang zum sicheren Entfernen der Hardware.

## 9. Support

---

Falls Sie weitere Hilfe benötigen und z. B. die häufig gestellten Fragen einsehen oder Support per E-Mail anfordern möchten, klicken Sie im Fenster der Anwendung auf den Link „Online-Hilfe“. Daraufhin werden Sie automatisch zu unserer Support-Website weitergeleitet.

© Alle Rechte vorbehalten. Windows ist eine eingetragene Marke der Microsoft Corporation. Alle anderen Namen und Marken sind Eigentum ihrer jeweiligen Besitzer.

# 1. Introduzione all'unità USB Secure Data di Verbatim

---

L'unità USB Secure Data di Verbatim ottimizza le funzionalità del dispositivo di archiviazione portatile e consente di mantenere sicuri e a portata di mano i dati personali anche durante gli spostamenti.

Con l'unità USB Secure Data di Verbatim e il dispositivo di archiviazione portatile è possibile copiare facilmente sull'unità USB Secure Data di Verbatim i dati che verranno crittografati automaticamente mediante la crittografia AES (Advanced Encryption Standard) a 256 bit basata sull'hardware. Tutti i dati salvati sull'unità flash di Verbatim verranno protetti mediante gli standard più elevati.

*Attenzione! Durante l'utilizzo dell'unità USB Secure Data di Verbatim, non disconnettere mai il dispositivo in uso senza prima chiudere correttamente l'unità USB Secure Data di Verbatim, facendo clic sull'icona della barra delle applicazioni dell'unità USB Secure Data di Verbatim e selezionando "Disinstalla l'unità USB Secure Data di Verbatim". Al termine di questa operazione, utilizzare l'opzione "Rimozione sicura dell'hardware" di Windows (vedere la descrizione di seguito).*

*Attenzione! Se non si riesce a inserire la password corretta per 20 (venti) volte in una riga, tutti i dati salvati sul dispositivo verranno eliminati definitivamente. Si tratta di una misura di sicurezza in caso di furto o smarrimento del dispositivo.*

## 2. Requisiti di sistema

---

- Sistemi operativi:
  - Windows 7
  - Windows Vista
  - Windows XP (è consigliabile Service Pack 2)
  - Windows 2000
- Porta USB disponibile
- Unità USB Secure Data di Verbatim

## 3. Installazione

---

L'unità USB Secure Data di Verbatim è preinstallata sull'unità flash sicura di Verbatim in uso. Non è necessario alcun processo di installazione sul PC.

Quando si connette l'unità USB Secure di Verbatim, il software dell'unità USB Secure Data di Verbatim viene avviato automaticamente.

Endpoint Protector Basic (altrimenti noto come EPP Basic) si trova nella partizione CD-ROM dell'unità USB Secure di Verbatim e può essere installato sul PC in uso al termine della configurazione dell'unità USB Secure Data di Verbatim.

Inoltre, può essere installato manualmente facendo doppio clic sul file EPPBasic.exe dalla partizione CD-ROM dell'unità USB Secure di Verbatim.

## 4. Guida introduttiva

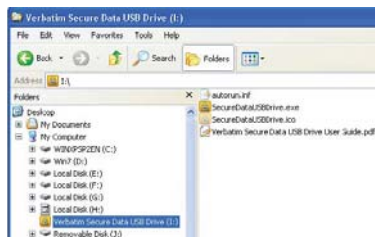
---

### 4.1 Avvio dell'unità USB Secure Data di Verbatim

---

Il software dell'unità USB Secure Data di Verbatim viene avviato automaticamente quando si connette l'unità USB Secure di Verbatim al PC.

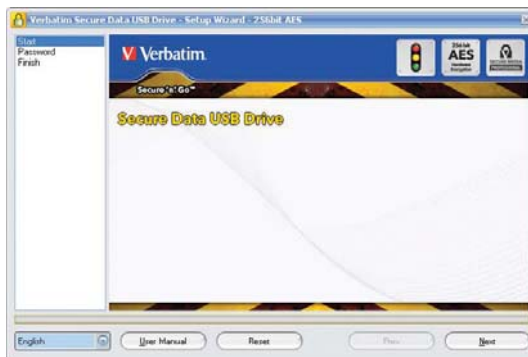
Nel caso in cui l'applicazione non venga avviata automaticamente (normalmente se l'esecuzione automatica è stata disattivata in Windows), aprire Risorse del computer (Esplora risorse), aprire la lettera di unità della partizione CD-ROM, ad esempio D: (o F: a seconda del computer in uso) dell'unità USB Secure di Verbatim e fare doppio clic sul file SecureDataUSBDrive.exe per avviare l'applicazione.



Il file SecureDataUSBDrive.exe resterà sempre nella partizione CD-ROM al fine di utilizzare l'applicazione quando si passa a un altro computer.

## 4.2 Configurazione guidata

Quando si avvia l'applicazione per la prima volta verrà visualizzata la Configurazione guidata.



Grazie alla Configurazione guidata è possibile impostare una password per proteggere i dati personali. È sufficiente attenersi alle semplici istruzioni e in pochi minuti sarà possibile crittografare i dati.

## 4.3 Impostazione di una password

A questo punto è possibile impostare una password per il dispositivo.



Dopo avere deciso la password, confermarla digitandola ancora una volta nella finestra "Conferma password".

Una volta inserita la password, premere <Applica>, quindi fare clic sul pulsante <Avanti> per continuare.



Una volta salvati i parametri di protezione, il processo di installazione per l'applicazione dell'unità USB Secure Data di Verbatim è terminato.



## 5. Vantaggi di Endpoint Protector Basic

---

Endpoint Protector Basic è un software di sicurezza che protegge il PC dall'utilizzo indesiderato del dispositivo portatile. Endpoint Protector Basic (EPP Basic) monitorerà e controllerà l'utilizzo dei dispositivi portatili che potrebbero essere utilizzati per rubare e copiare i dati personali dal PC senza autorizzazione. Al termine dell'installazione di EPP Basic è possibile fornire i diritti a un'unità flash USB specifica, ad esempio l'unità USB Secure Data di Verbatim in uso, ma non è consentito ad altre unità flash copiare i dati senza autorizzazione.

## 6. Installazione di Endpoint Protector Basic (EPP Basic)

---

Al termine della Configurazione guidata per l'unità USB Secure Data di Verbatim, sarà possibile installare l'applicazione Endpoint Protector Basic sul PC.



- In base all'ultimo suggerimento ricevuto, il pulsante "No, grazie" è stato modificato dall'applicazione USB di protezione dei dati in "Fine". Grazie a questa modifica le immagini seguenti devono essere modificate: 2a immagine dal paragrafo 4.3, 3a immagine dal paragrafo 4.3 e la 1a dal paragrafo 6.

- è stato inoltre aggiunto un altro paragrafo nella sezione 6, che si ritiene essere importante per l'utente finale:

“Facendo clic sul pulsante “Installa EPP Basic” si verrà indirizzati alla configurazione guidata dell’applicazione EPP Basic.

L’applicazione dell’unità USB di protezione dei dati verrà chiusa automaticamente dopo l’esecuzione della configurazione guidata dell’applicazione EPP Basic.

Sarà possibile avviare l’applicazione dell’unità USB di protezione dei dati facendo doppio clic sul file SecureDataUSBDrive.exe dalla partizione del CD-ROM dell’unità USB di protezione Verbatim.

Se non si desidera il software Endpoint Protector Basic nel PC, è possibile selezionare l’opzione “Fine” e sarà possibile utilizzare normalmente l’unità USB di protezione dei dati Verbatim.”

Se si fa clic sul pulsante “Installa EPP Basic” verrà visualizzata la configurazione guidata dell’applicazione EPP Basic.

Per ulteriori istruzioni sull’installazione e l’utilizzo di Endpoint Protector Basic (EPP Basic), fare riferimento al file “Endpoint Protector Basic User Guide.pdf” dalla partizione CD-ROM dell’unità USB Secure Data di Verbatim.

È inoltre possibile scegliere di installare l’applicazione in seguito, facendo clic su “Visualizza in seguito”.

Per installare l’applicazione successivamente, è possibile fare clic con il pulsante destro del mouse sull’icona della barra delle applicazioni dell’unità USB Secure Data di Verbatim e selezionare “Installa EPP Basic sul PC”.



Se si decide che il software Endpoint Protector Basic non è necessario sul PC, è possibile selezionare l’opzione “Fine” e utilizzare l’unità USB Secure Data di Verbatim normalmente.

Per iniziare a utilizzare l’applicazione dell’unità USB Secure Data di Verbatim, è necessario fare clic su uno dei pulsanti “Fine”, “Visualizza in seguito” o “Installa EPP Basic”.

## 7. Utilizzo dell'unità USB Secure Data di Verbatim

---

Per motivi di sicurezza, verrà richiesto di inserire la password per accedere alla finestra principale dell'applicazione.




Per continuare, inserire dapprima la password e premere <Accedi>.

Attenzione! Se non si riesce a inserire la password corretta per 20 (venti) volte in una riga, tutti i dati salvati sul dispositivo verranno eliminati definitivamente. Si tratta di una misura di sicurezza in caso di furto o smarrimento del dispositivo.

### 7.1 Ripristino del dispositivo / Ripristinare le impostazioni di fabbrica

---

Se si dimentica la password, è possibile utilizzare la funzione <Ripristina le impostazioni di fabbrica>, facendo clic sul pulsante corrispondente posto sul lato in basso a destra della schermata di accesso



Reset to factory default

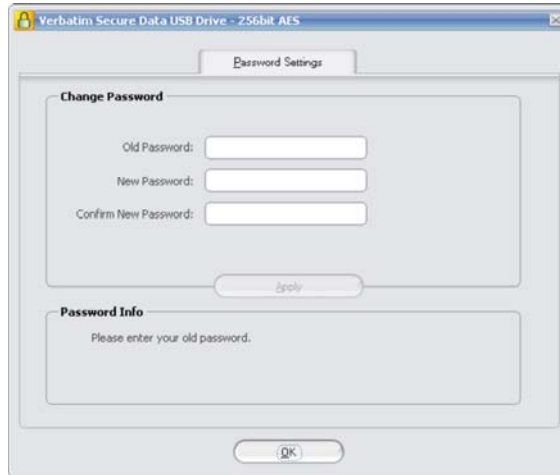
Questa operazione ripristina le impostazioni di fabbrica nel dispositivo e sovrascrive in modo sicuro tutti i dati di crittografia e la password sull' Unità USB Secure Data di Verbatim.

L'applicazione della funzionalità Ripristina le impostazioni di fabbrica elimina in modo sicuro tutti i dati nel dispositivo.

### 7.2 Impostazioni di protezione

---

È possibile modificare le impostazioni di protezione dall'interno dell'unità USB Secure Data di Verbatim. È possibile accedere al menu delle impostazioni di protezione selezionando "Impostazioni di protezione..." dall'area della barra delle applicazioni.



## 7.3 Crittografia di file e cartelle

Mantenere i file sicuri e protetti non era mai stato più semplice. È sufficiente copiare i file che si desidera proteggere sull'unità USB Secure Data di Verbatim con Esplora risorse o un altro strumento di esplorazione file. I file verranno crittografati automaticamente.

La crittografia avviene facilmente a un livello inferiore tramite l'hardware del dispositivo, non dall'interno del software dell'unità USB Secure Data di Verbatim. I file archiviati nella memoria dei dispositivi vengono crittografati con crittografia AES (Advanced Encryption Standard) a 256 bit. Ciò significa che sarà possibile utilizzare i file già copiati sull'unità in uso, senza decrittografarli manualmente.

Inoltre, i file vengono salvati nella partizione privata del dispositivo in uso e sono accessibili solo quando l'unità USB Secure Data di Verbatim è in esecuzione ed è stata fornita la password corretta.

La crittografia AES (Advanced Encryption Standard) utilizzata dall'unità USB Secure Data di Verbatim è una crittografia avanzata a 256 bit basata sull'hardware ed è in grado di supportare i metodi più recenti di pirateria informatica di alto livello. Sebbene la memoria del dispositivo venga letta, i dati su quest'ultima non vengono compromessi.

Quando si esce dall'applicazione, l'unità USB Secure Data di Verbatim verrà ripristinata nella partizione pubblica.

## 7.4 Chiusura dell'unità USB Secure Data di Verbatim

---

Per chiudere l'unità USB Secure Data di Verbatim, fare clic con il pulsante destro del mouse sull'icona della barra delle applicazioni dell'unità USB Secure Data di Verbatim e selezionare "Chiudi unità USB Secure Data di Verbatim" dal menu.



## 8. Rimozione sicura dell'hardware

---

Prima di scollegare l'unità USB Secure Data di Verbatim dalla porta USB del computer in uso, è necessario utilizzare l'opzione "Rimozione sicura dell'hardware" della barra delle applicazioni; in caso contrario, si rischia di danneggiare i dati sull'unità USB. Questa operazione è particolarmente importante quando il dispositivo viene utilizzato su un PC sul quale è in esecuzione Windows 2000.

Per rimuovere l'hardware in modo sicuro, fare doppio clic sull'icona della barra delle applicazioni, quindi selezionare l'unità USB che si desidera rimuovere dall'elenco e fare clic sul pulsante "Termina".





Verrà visualizzato un messaggio che indica che ora è possibile rimuovere il dispositivo di archiviazione portatile in modo sicuro. Se viene visualizzato un messaggio che indica "Impossibile disattivare il dispositivo '...' in questo momento", è necessario chiudere Windows Explorer o qualsiasi altra applicazione che continua ad accedere ai dati nell'unità USB Secure Data di Verbatim e ripetere il processo di Rimozione sicura dell'hardware.

## 9. Assistenza

---

In caso di supporto aggiuntivo, ad esempio per domande frequenti o supporto tramite posta elettronica, fare clic sul collegamento "Guida in linea" nella finestra dell'applicazione e si verrà indirizzati automaticamente al sito Web del supporto.

© Tutti i diritti riservati. Windows è un marchio registrato di Microsoft Corporation. Tutti gli altri nomi e marchi citati sono proprietà dei rispettivi proprietari.

# 1. Introducción a la Unidad USB Secure Data de Verbatim

---

La Unidad USB Secure Data de Verbatim mejorará la funcionalidad de su dispositivo de almacenamiento portátil y le ayudará a mantener sus datos personales de forma segura y portátil cuando se encuentre de viaje.

Con la Unidad USB Secure Data de Verbatim y su dispositivo de almacenamiento portátil, podrá copiar datos en su Unidad USB Secure Data de Verbatim, los cuales se cifrarán automáticamente con el cifrado de hardware AES de 256 bits. Todos los datos guardados en su unidad flash segura de Verbatim estarán protegidos por los más altos estándares.

*Atención! Nunca desconecte la Unidad USB Secure Data de Verbatim mientras esté en uso sin cerrarla correctamente primero, para hacerlo, haga clic en el icono de la barra de tareas de la Unidad USB Secure Data y seleccione "Unmount Verbatim Secure Data USB Drive" (desmontar la Unidad USB Secure Data de Verbatim). Luego, utilice la opción "Quitar hardware de forma segura" de Windows. Consulte la descripción a continuación.*

*Advertencia! Si ingresa una contraseña incorrecta 20 (veinte) veces seguidas, se borrará permanentemente toda la información guardada en el dispositivo. Esta es una medida de seguridad en caso de robo o pérdida del dispositivo.*

## 2. Requisitos del sistema

---

- Sistemas operativos:
  - o Windows 7
  - o Windows Vista
  - o Windows XP (se recomienda el Service Pack 2)
  - o Windows 2000
- Puerto USB disponible
- Unidad USB Secure Data de Verbatim

## 3. Instalación

---

La Unidad USB Secure Data de Verbatim viene preinstalada en la Unidad flash segura de Verbatim. No es necesario realizar ningún procedimiento de instalación en su PC.

Cuando conecte la Unidad USB Secure Data de Verbatim, el software de la unidad se iniciará automáticamente.

Endpoint Protector Basic (también denominado EPP Basic) se encuentra en la partición de CD-ROM de la Unidad USB Secure Data de Verbatim y puede instalarse automáticamente en su ordenador después de configurar la Unidad USB de Verbatim.

También puede instalarse de modo manual al hacer doble clic en el archivo EPPBasic.exe de la partición de CD-ROM de la Unidad USB Secure Data de Verbatim.

## 4. Introducción

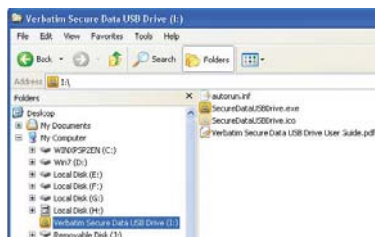
---

### 4.1 Cómo iniciar la Unidad USB Secure Data de Verbatim

---

El software de la Unidad USB Secure Data de Verbatim se iniciará automáticamente cuando conecte la unidad a su PC.

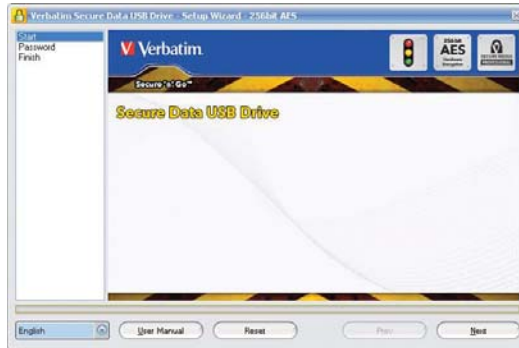
Si la aplicación no se inicia de forma automática (lo que sucede habitualmente si la ejecución automática está desactivada en Windows), abra Mi PC en el Explorador de Windows, abra la letra de la unidad de partición de CD-ROM, p. ej.: D: (o F:, según su ordenador) de la Unidad USB Secure Data de Verbatim y haga doble clic en el archivo SecureDataUSBDrive.exe para iniciar la aplicación.



El archivo SecureDataUSBDrive.exe siempre permanecerá en la partición de CD-ROM a fin de utilizar la aplicación cuando cambie de ordenador.

## 4.2 Asistente de configuración

Cuando inicie la aplicación por primera vez, aparecerá el asistente de configuración.



Con la ayuda del asistente, puede configurar una contraseña para proteger sus datos. Solo siga las sencillas instrucciones y podrá cifrar sus datos en cuestión de minutos.

## 4.3 Configuración de una contraseña

Aquí podrá configurar una contraseña para su dispositivo.



Después de decidir su contraseña, confírmela escribiéndola nuevamente en la ventana "Confirm Password" (Confirmar contraseña).

Una vez que haya introducido su contraseña, pulse <Apply> y luego haga clic en el botón <Next> para continuar.



Cuando se hayan guardado los parámetros de seguridad, habrá finalizado el proceso de configuración de la aplicación de la Unidad USB Secure Data de Verbatim.



## 5. Beneficios de Endpoint Protector Basic

---

Endpoint Protector Basic es un software de seguridad que protege su ordenador del uso no deseado de dispositivos portátiles. Endpoint Protector Basic (EPP Basic) supervisará y controlará el uso de dispositivos portátiles que pudieran usarse para copiar y robar sus datos sin la autorización de su ordenador. Una vez instalado EPP Basic, puede otorgar derechos a una unidad flash USB específica, como su Unidad USB Secure Data de Verbatim, pero las demás unidades flash no podrán copiar datos salvo que usted lo autorice.

## 6. Instalación de Endpoint Protector Basic (EPP Basic)

---

Una vez que finalice el asistente de configuración de la Unidad USB Secure Data de Verbatim, podrá instalar la aplicación Endpoint Protector Basic en su ordenador.



Según la información que recibimos por su parte, hemos cambiado el botón “No gracias” de la aplicación de la memoria USB dSecure Data por el botón “Finalizar”. Por esta razón, se han tenido que cambiar las siguientes imágenes: 2ª imagen del párrafo 4.3, 3ª imagen del párrafo 4.3 y la 1ª del párrafo 6.

También hemos añadido un párrafo en la sección 6, que creemos que es importante para el usuario:

Al clicar en el botón “Instale el EPP Básico” se le redirigirá al asistente de instalación de la aplicación EPP Básico.

El drive de la aplicación de la memoria USB Secure Data se cerrará solo después de iniciar el asistente de instalación de la aplicación EPP Básico.

Podrá iniciar el drive de la aplicación de la memoria USB Secure Data haciendo doble click en el archivo SecureDataUSBDrive.exe de la partición del CD-ROM del Drive Secure USB de Verbatim.

Si no necesita el software Endpoint Protector Basic en su PC, puede seleccionar la opción "Finalizar" para poder usar de forma normal el Drive de la memoria USB Secure Data de Verbatim.

Al hacer clic en el botón "Install EPP Basic" (Instalar EPP Basic) le guiarán al asistente de configuración para la aplicación EPP Basic.

Para obtener más instrucciones sobre la instalación y uso de Endpoint Protector Basic (EPP Basic), consulte el archivo "Endpoint Protector Basic User Guide.pdf" en la partición de CD-ROM en su Unidad USB Secure Data de Verbatim.

También puede optar por instalarlo después al hacer clic en "Remind me later" (Recordármelo más tarde).

Para poder instalarlo después, puede hacer doble clic con el botón secundario del ratón en el icono de la barra de tareas de la Unidad USB Secure Data de Verbatim y seleccionar "Install EPP Basic on your PC" (Instalar EPP Basic en su PC).



Si opta por no instalar el software Endpoint Protector Basic en su ordenador, seleccione la opción "Finalizar" (No, gracias) y podrá utilizar su Unidad USB Secure Data de Verbatim normalmente.

Para poder comenzar a usar la aplicación de la Unidad USB Secure Data de Verbatim, deberá hacer clic en alguno de los siguientes botones: "Finalizar", "Remind me later" o "Install EPP Basic".

## 7. Cómo trabajar con la Unidad USB Secure Data de Verbatim

---

Por motivos de seguridad, deberá ingresar su contraseña para poder acceder a la ventana principal de la aplicación.



Para continuar, primero ingrese su contraseña y pulse <Login>.

¡Atención! Si ingresa una contraseña incorrecta 20 (veinte) veces seguidas, se borrará permanentemente toda la información guardada en el dispositivo. Esta es una medida de seguridad en caso de robo o pérdida del dispositivo.

### 7.1 Restablecimiento de su dispositivo / Restablecer los ajustes predeterminados de fábrica

---

Si olvida su contraseña, puede restablecer los ajustes predeterminados al utilizar la función <Reset to factory default> haciendo clic en el botón correspondiente situado en la esquina inferior derecha de la pantalla de inicio de sesión.

Esto restablecerá los ajustes predeterminados de fábrica del dispositivo. Se sobrescribirán de modo seguro todos los datos de cifrado y su contraseña en la Unidad USB Secure Data de Verbatim.

Aplicar la función "Reset to factory default" destruirá todos los datos del dispositivo de modo seguro.

### 7.2 Configuración de seguridad

---

La configuración de seguridad puede modificarse desde la Unidad USB Secure Data de Verbatim. Puede acceder al menú de la configuración de seguridad seleccionando "Security Settings..." (Configuración de seguridad) del área de la bandeja del sistema.



### 7.3 Cifrado de archivos y carpetas

Mantener los archivos seguros y protegidos nunca fue tan fácil. Solo copie los archivos que desea proteger en su Unidad USB Secure Data de Verbatim con el Explorador de Windows o cualquier otro explorador de archivos y se cifrarán automáticamente.

Tenga en cuenta que el cifrado ocurre sin problemas en un nivel inferior del hardware del dispositivo, no en el software de la Unidad USB Secure Data de Verbatim. Los archivos guardados en la memoria de los dispositivos son cifrados con el cifrado AES de 256 bits. Esto significa que podrá trabajar con los archivos ya copiados en su unidad, sin necesidad de descifrarlos manualmente.

Además, los archivos se guardan en la partición privada de su dispositivo y solo se puede acceder a ellos cuando la Unidad USB Secure Data de Verbatim se está ejecutando y usted ingresa la contraseña correcta.

El cifrado AES que utiliza la Unidad USB Secure Data de Verbatim es un potente cifrado de hardware de 256 bits que puede soportar los últimos métodos tecnológicos de piratería. Incluso si logra leer la memoria del dispositivo de algún modo, sus datos no se verán comprometidos.

Cuando salga de la aplicación, la Unidad USB Secure Data de Verbatim volverá a la partición pública.

## 7.4 Cómo salir de la Unidad USB Secure Data de Verbatim

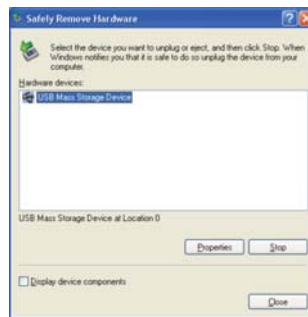
Para salir de la Unidad USB Secure Data de Verbatim, haga clic con el botón secundario del ratón en el icono de la bandeja del sistema de la Unidad USB Secure Data de Verbatim y seleccione “Exit Verbatim Secure Data USB Drive” (Salir de la Unidad USB Secure Data de Verbatim) del menú.



## 8. Quitar hardware de forma segura

Antes de desconectar la Unidad USB Secure Data de Verbatim del puerto USB de su ordenador, debe utilizar la opción “Quitar hardware de forma segura” de la bandeja del sistema, el no hacerlo puede dañar los datos de su Unidad USB. Esto es particularmente importante cuando utilice el dispositivo en un ordenador con Windows 2000.

Para quitar el hardware de forma segura, haga doble clic en el icono de la bandeja del sistema, luego seleccione de la lista la unidad USB que desea quitar y haga clic en el botón “Detener”.



Aparecerá un mensaje que indica que ahora puede quitar el dispositivo de almacenamiento portátil de forma segura. Si aparece el mensaje “No se puede detener el dispositivo ‘...’ en este momento”, debe cerrar el Explorador de Windows o cualquier otra aplicación que aún tenga acceso a los datos de la Unidad USB Secure Data de Verbatim y repetir el procedimiento para quitar el hardware de forma segura.

## 9. Asistencia técnica

---

En caso de necesitar más ayuda, tal como consultar las Preguntas frecuentes o la asistencia por correo electrónico, haga clic en el enlace “Online help” (Ayuda en línea) de la ventana de la aplicación y será automáticamente dirigido a nuestro sitio web de asistencia técnica.

© Todos los derechos reservados. Windows es una marca registrada de Microsoft Corporation. Todos los demás nombres y marcas son propiedad de sus respectivos dueños.

